



10 dni żeglarskich wyścigów

Pantaenius NORD CUP

GDAŃSK 2018

29.06 – 08.07.2018

www.nordcup.pl

SPONSOR TYTULARNY

PANTAENIUS
Ubezpieczenia Jachtów

PARTNERZY GŁÓWNI



BOATEX

PARTNERZY



LOTOS

SPONSOR GŁÓWNY



GRANARIA

SPONSORZY



Nautos

CODE ZERO

HÖLT

argocard

investa
stało na fali!

GARMIN

G.A.D.

SELDÉN

MARINEWORKS

NAUTICA

ORGANIZATORZY



YACHT
CLUB
GDAŃSK



PATRONI MEDIALNI

trojmiasto.pl

JACHTING

WIATR
magazyn dla żeglarzy

plus | 101.7 fm

Tawerna Skipperów

prestiz

WŚLUGI

Żeglarski.info
PORTAL INFORMACYJNY

**INSTRUKCJA ŻEGLUGI****Mistrzostwa Zatoki Gdańskiej, B8 Race, Wyścig o Bursztynowy Puchar Neptuna, Nord Cup Classic
29.06 - 01.07, 07 - 08.07.2018 r.****1. PRZEPISY**

- 1.1 Regaty zostaną rozegrane zgodnie z 'przepisami' zdefiniowanymi w *Przepisach Regatowych Żeglarstwa World Sailing 2017-2020*.
- 1.2 Będą stosowane dodatkowo Przepisy Systemu Wyrównawczego ORC 2018, Przepisy Formuły KWR 2018, Przepisy World Sailing Offshore Special Regulations – kategoria 3 bez tratwy dla B8 Race oraz kategoria 4 dla pozostałych wyścigów
- 1.3 Obowiązywać będą zarządzenia władzy krajowej PZŻ i startujących klas.
- 1.4 W przypadku sprzeczności dokumentów decydują postanowienia zawarte w Instrukcji Żeglugi w języku polskim.

2. PRZEPISY BEZPIECZEŃSTWA

- 2.1 Komisja regatowa może protestować jachty za złamanie poniższych przepisów bezpieczeństwa.
- 2.2 Jacht, który nie opuszcza portu musi jak najszybciej powiadomić o tym komisję regatową.
- 2.3 Każdego dnia przybywając na akwen regatowy, każdy jacht musi przepłynąć prawym halsiem za rufą statku komisji regatowej i potwierdzić okrzykiem swój numer na żaglu.
- 2.4 Jacht, który wycofa się z wyścigu musi powiadomić o tym komisję regatową przed opuszczeniem akwenu lub, gdy jest to niemożliwe, zaraz po powrocie na brzeg.
- 2.5 Dodatkowe informacje dotyczące bezpieczeństwa, w tym numery telefonów, do służb ratowniczych i medycznych umieszczone zostaną na tablicy ogłoszeń.

3. ZASADY POSTĘPOWANIA

Zawodnicy muszą stosować się do prośb ze strony organizatorów, komisji regatowej, komisji pomiarowej i zespołu protestowego.

4. AKWENY

Załącznik nr 1 pokazuje rozmieszczenie akwenów regatowych i ich oznakowanie.

5. PRZYDZIAŁ KLAS DO AKWENÓW, PLANOWANA ILOŚĆ WYŚCIGÓW

Przydział klas do poszczególnych akwenów regatowych i oznakowania akwenów, planowana ilość wyścigów i daty ich rozgrywania są następujące:

29.06-01.07, 07-08.07.2018

Regaty	Akwen regatowy	Klasy	Ilość wyścigów	Oznakowanie
B8 Race	C, Bałtyk Południowy	ORC, KWR, Open	1	Flaga biała
Mistrzostwa Zatoki Gdańskiej	C, D, Zatoka Gdańska	ORC, KWR, Open	5	Flaga biała
Nord Cup Classic	D, Zatoka Gdańska	ORC, KWR, Open	4	Flaga biała

6. TRASY

6.1 Rysunek w załączniku nr 2 pokazuje trasę wyścigów krótkich góra-dół, włączając ich oznakowanie, kolejność okrążania znaków i stronę, po której każdy znak musi być pozostawiony.

6.2 Trasa wyścigu B8 Race w dniach 29.06-01.07.2018:

START (okolica GW) – GW¹ – BOJA B8² (LB) – Meta rozlewisko ujścia Martwej Wisły przy Jacht Klubie Stoczni Gdańskiej³

¹ kierunek okrążania sygnalizowany będzie na statku KS flagą zieloną (PB) lub flagą czerwoną (LB)

² pozycja Boi B8 w kolorze żółtym: 55°23,591'N i 018°41,688'E

³ linia patrząc z kierunku od boi B8 pomiędzy nabieżnikiem na tarasie Jacht Klubu Stoczni Gdańskiej na prawym końcu z niebieską flagą i pneumatyczną boją walcową koloru żółtego na lewym końcu

6.3 Trasa wyścigu Wyścig o Bursztynowy Puchar Neptuna w dniu 07.07.2018:

START (okolica moła w Brzeźnie) – boja rozprawdzająca - pneumatyczna boja walcowa koloru żółtego ¹ - BOJA „BRZEŹNO” ³(PB) - BOJA „SOPOT” ⁴(PB) - N10 (PB) - P16 (PB) - GW (PB) - BOJA „STOGI” ²(PB) - P16 (LB) - N10 (LB) - Meta (okolica moła w Brzeźnie)⁵

¹ kierunek okrążania sygnalizowany będzie na statku KS flagą zieloną (PB) lub flagą czerwoną (LB)

² Boja „STOGI” - pneumatyczna boja walcowa koloru żółtego -wystawiona przy plaży na Stogach

³ Boja „BRZEŹNO” - pneumatyczna boja walcowa koloru żółtego -wystawiona przy moło w Brzeźnie

⁴ Boja „SOPOT” - pneumatyczna boja walcowa koloru żółtego -wystawiona przy moło w Sopocie

⁵ linia, patrząc z kierunku od znaku N10, pomiędzy nabieżnikiem na statku KS na lewym końcu i pneumatyczną boją walcową koloru żółtego na prawym końcu

Pozycje pław i boi:

P16 54° 24'023"/18° 44'575"

N10 54° 25'390"/18° 39'050"

boja „STOGI” 54° 22'800"/18° 44'500"

boja „BRZEŹNO” 54°25'019"/18°37'692" około 0,14 nM od końca moła na jego przedłużeniu

boja „SOPOT” 54°26'991"/18°34'936" około 0,14 nM od końca moła na jego przedłużeniu

7. ZNAKI

7.1 Znakami 1, 1A, 2 będą pneumatyczne żółte boje w kształcie walca z koszulkami sponsorów i określone znaki nawigacyjne na Zatoce Gdańskiej.

7.2 Znakami startu będą statek komisji regatowej na prawym końcu i żółta boja w koszulce sponsorów na lewym końcu. Znakami mety będą statek komisji regatowej na lewym końcu i żółta boja walcowa w koszulce sponsorów na prawym końcu

7.3 Znakiem zmiany trasy będzie pneumatyczna pomarańczowa boja w kształcie walca.

8. FLAGI KLAS, TYP TRASY, ILOŚĆ WYŚCIGÓW

Dla poszczególnych klas stosowane będą następujące flagi klas (ostrzeżenia) i typy tras:

Klasa	Flaga MKS	wyścigi	Wyścig średni	Wyścig długi
B8 Race (OPEN, ORC, KWR)	Q	-	-	1
WoBPN (OPEN, ORC, KWR)	Q	-	1	-
M Zatoki Gdańskiej OPEN	O	góra – dół/3	1	1
M Zatoki Gdańskiej ORC	Q	góra – dół/3	1	1
M Zatoki Gdańskiej KWR	K	góra – dół/3	1	1
Nord Cup Classic OPEN	O	góra – dół/3	1	-
Nord Cup Classic ORC	Q	góra – dół/3	1	-
Nord Cup Classic KWR	K	góra – dół/3	1	-

9. START

9.1 Starty do wyścigów odbywać się będą zgodnie z przepisem 26. Linie startu wyznacza pneumatyczna żółta boja walcowa w koszulce sponsorów na jej lewym końcu oraz nabieżnik na statku KS na prawym.

9.2 Jacht, który wystartuje później niż 10 minut po sygnale start będzie klasyfikowany jako DNS.

9.3 Jachty, których sygnał ostrzeżenia nie został jeszcze podany, muszą unikać przebywania w polu startowym. Pole startowe wyznacza obszar rozciągający się w odległości 50 metrów w każdym kierunku od linii startu i jej znaków.

9.4 W dniu 7.07.2018 start do Wyścigu o Bursztynowy Puchar Neptuna będzie jeden dla wszystkich klas. Sygnałem ostrzeżenia będzie flaga „O” MKS.

10. META

Linia mety w wyścigach „góra – dół” wyznacza pneumatyczna żółta boja walcowa w koszulce sponsorów na jej prawym końcu oraz nabieżnik na statku KS na lewym.

11. SYSTEM KAR

Przepisy 44.1 i 44.2 są zmienione w taki sposób, że przyjęcie kary polega na wykonaniu tylko jednego obrotu, włączając zwrot na wiatr i zwrot z wiatrem.

12. LIMIT CZASU NA MECIE

12.1 Obowiązuje limit czasu dla klas przeliczeniowych ORC i KWR oraz Open.

12.2 Dotyczy wyścigów krótkich: Jachty grupy ORC, KWR i OPEN, które nie ukończą w ciągu 60 min po tym jak pierwszy jacht w grupie przebył trasę i ukończył wyścig będą punktowane jako DNF. Niniejszy punkt zmienia PRŻ 35, A4 i A5.

12.3 Dotyczy wyścigu o Bursztynowy Puchar Neptuna: Jachty grupy ORC, KWR i OPEN, które nie ukończą w ciągu 120 min po tym jak pierwszy jacht w grupie przebył trasę i ukończył wyścig będą punktowane jako DNF. Niniejszy punkt zmienia PRŻ 35, A4 i A5.

13. KOMUNIKACJA Z ZAWODNIKAMI

13.1 Komunikaty dla zawodników będą umieszczane na oficjalnej tablicy ogłoszeń znajdującej się w AZS Galion w Górkach Zachodnich i Marina Gdańsk na ul. Szafarnia 6.

13.2 Sygnał optyczny wystawiony nad flagą klasy lub akwenu obowiązuje tylko dla tej klasy lub akwenu. Niniejszy punkt zmienia preambułę Sygnałów Wyścigu PRŻ.

13.3 Sygnały podawane na brzegu będą wystawiane na maszcie sygnałowym umieszczonym w AZS Galion w Górkach Zachodnich w dniach 29.06-01.07.2018 oraz na maszcie w Marinie Gdańsk w dniach 06-08.07.2018 .

13.4 Gdy flaga AP jest wystawiona na brzegu słowa: „1 minuta” w sygnale wyścigu „AP” zostają zastąpione przez: „nie wcześniej niż 45 minut Flaga AP nad H wystawiona na brzegu oznacza: „Jachtom nie wolno opuszczać portu. Czekaj na podanie dalszych instrukcji”. Niniejszy punkt zmienia Sygnały Wyścigu „AP” i „AP nad H”.

14. ZMIANY W INSTRUKCJI ŻEGLUGI

14.1 Wszystkie zmiany w Instrukcji Żegluga będą ogłaszane do godziny 09.00 w dniu, w którym zaczynają obowiązywać z wyjątkiem, że zmiana w planie czasowym rozgrywania wyścigów musi być ogłoszona do godziny 20.00 w dniu poprzedzającym jej obowiązywanie.

14.2 Zmiany dotyczące przyporządkowania klas do akwenów muszą być ogłoszone do godziny 09.00 w dniu, w którym zaczynają obowiązywać, albo, jeśli flaga AP jest wystawiona na brzegu, nie później niż 30 minut przed opuszczeniem flagi AP.

15. WYPOSAŻENIE I POMIARY KONTROLNE

15.1 Informacje na temat pomiarów kontrolnych, ich miejsce oraz czas zostaną wywieszane na oficjalnej tablicy ogłoszeń.

15.2 Jacht lub jego wyposażenie mogą podlegać kontroli w dowolnym czasie dla potwierdzenia zgodności z przepisami klasowymi. Jacht może zostać poinformowany na wodzie przez mierniczego regat, aby udał się natychmiast do miejsca przeznaczonego na inspekcję.

16. ZAMIANA ZAWODNIKA LUB WYPOSAŻENIA

16.1 Zamiana zawodnika jest niedozwolona bez uprzedniej pisemnej zgody komisji regatowej.

16.2 Wymiana uszkodzonego lub utraconego wyposażenia jest niedozwolona bez zgody komisji regatowej. Prośby o wymianę muszą być składane do komisji regatowej przy pierwszej nadarzającej się okazji.

17. ŁODZIE OFICJALNE

Łodzie oficjalne będą oznakowane następująco:

- łodzie operacyjne i sędziowskie – flagi akwenów zgodnie z punktem 5 IŻ
- łodzie zespołu protestowego - białe flagi z napisem „J”.
- łódź mierniczego regat - biała flaga z napisem „M”

18. ŁODZIE POMOCNICZE

18.1 Kibice i osoby wspierające muszą przebywać na zewnątrz obszarów, w których ścigają się jachty, od czasu sygnału przygotowania dla pierwszej klasy startującej do czasu, gdy wszystkie jachty ukończą lub do czasu, gdy komisja regatowa zasygnalizuje odroczenie, odwołanie generalne lub przerwanie wyścigu.

18.2 Dodatkowo łodzie pomocnicze płynące z prędkością powyżej 5 węzłów muszą przebywać w odległości minimum 150 metrów od jakiegokolwiek jachtu w wyścigu.

18.3 Kibice i osoby wspierające pomocniczy muszą stosować się do wszelkich prośb ze strony organizatorów, komisji regatowej i zespołu protestowego.

18.4 Zespół protestowy może nakazać organizatorowi wydanie zakazu opuszczania portu osobie łamiącej przepisy punktu 18 Instrukcji Żeglugi.

19. FORMAT REGAT

Regaty składają się z serii pojedynczych wyścigów.

20. PROGRAM REGAT

Wyścigi planowane są jak poniżej:

Data	klasy	Czas sygnału startu	Ilość wyścigów/typ
29.06-01.07.2018 r.	ORC, KWR, Open	19.00	1 długi, B8 Race
07.07.2018 r.	ORC, KWR, Open	12.00	1/średni, WoBPN
08.07.2018 r.	ORC, KWR, Open	10.30	3/krótkie

20.1 Aby zawiadomić jacht o rozpoczęciu wyścigu, KS podniesie na statku startowym flagę koloru „**POMARAŃCZOWEGO**” (bez względu na to, czy godz. startu podana jest w IŻ) z jednym sygnałem dźwiękowym na minimum pięć minut przed sygnałem ostrzeżenia.

20.2 Gdy więcej niż jeden wyścig przeprowadzony będzie w tym samym dniu, sygnał ostrzeżenia do następnego wyścigu podany będzie możliwie jak najszybciej po zakończeniu poprzedniego.

20.3 Ostatniego dnia regat żaden sygnał ostrzeżenia nie zostanie podany później niż o godzinie **13.25**,

21. ZMIANA TRASY

Aby zmienić następny bok trasy, komisja regatowa może: wystawić „znak zmiany trasy” (pkt. 7.3) lub przestawić oryginalny znak trasy lub przesunąć linię mety.

22. SKRÓCENIE TRASY

Komisja regatowa może skrócić trasę wyścigu zgodnie z przepisem 32.

23. PROTESTY I PROŚBY O ZADOŚCUCZYNIENIE

23.1 Zawiadomienie protestowanego o proteście - zgodnie z przepisem 61.1 PRŻ Formularze protestowe będą dostępne w biurze regat znajdującym się na terenie AZS Galion i Marina Gdańsk, gdzie należy składać protesty przed upływem limitu czasu składania protestów. Jacht, który zamierza protestować inny jacht ma obowiązek zgłoszenia chęci protestowania na linii mety zaraz po ukończeniu wyścigu, którego protest dotyczy.

23.2. Dla każdego akwenu czas składania protestów wynosi 60 minut po ukończeniu przez ostatni jacht ostatniego wyścigu ostatniej klasy w danym dniu.

23.3 Zestawienie protestów będące informacją dla zawodników o terminie rozpatrywania oraz, czy są stroną lub świadkiem w proteście, wywieszane będzie w ciągu 20 minut po zakończeniu czasu składania protestów. Rozpatrywania będą odbywać się w pokoju zespołu protestowego w budynku AZS Galion i Marina Gdańsk.

23.4 Zawiadomienia o protestach składanych przez komisję regatową lub zespół protestowy będą wywieszane celem poinformowania zawodników zgodnie z przepisem 61.1(b).

23.5 Naruszenie punktów 2, 9.3, 15.2, 16, 18, 25, 26 Instrukcji Żeglugi nie stanowi podstawy do protestowania przez jacht. Niniejszy punkt zmienia przepis 60.1(a). Kary mogą być mniejsze niż dyskwalifikacja, jeżeli zespół protestowy tak zadecyduje (oznaczeniem w wynikach DPI).

23.6 Ostatniego dnia prośba o wznowienie rozpatrywania może być wniesiona nie później niż:

a) w limicie czasu składania protestów, jeżeli strona została powiadomiona o decyzji w dniu poprzednim;

b) nie później niż 20 minut po powiadomieniu strony o decyzji w danym dniu. Niniejszy punkt zmienia przepisu 66.

23.7 Ostatniego dnia prośba o zadośćuczynienie odnosząca się do decyzji zespołu protestowego, może być wniesiona nie później niż 20 minut po wywieszeniu decyzji. Niniejszy punkt zmienia przepis 62.2.

24. PUNKTACJA

24.1 Stosowany będzie System „Małych Punktów” opisany w dodatku A.

24.2 Jeden wyścig musi być rozegrany, aby uznać regaty za ważne. Wynikiem jachtu w regatach będzie suma jego punktów za rozegrane wyścigi po odrzuceniu jednego najgorszego rezultatu w wyścigach krótkich o ile rozegrane zostaną trzy wyścigi krótkie (nie może być odrzucony wyścig długi i średni).

24.3 We flocie ORC do obliczenia wyników stosowana będzie metoda Ocean for PCS dla wyścigów długich i średnich oraz PCS selected courses dla up/down, formuła pomiarowa KWR dla KWR.

24.4 Flota zostanie podzielona na grupy jeśli zgłosi się do niej 10 jachtów lub więcej według zasad:

- ORC I dla jachtów o CDL > od średniego CDL wszystkich jachtów zgłoszonych

- ORC II dla jachtów o CDL ≤ od średniego CDL wszystkich jachtów zgłoszonych

- KWR I dla jachtów o współczynniku > od średniego współczynnika wszystkich jachtów zgłoszonych

- KWR II dla jachtów o współczynniku ≤ od średniego współczynnika wszystkich jachtów zgłoszonych

- Open I dla jachtów o długości > od średniej długości wszystkich jachtów zgłoszonych

- Open II dla jachtów o długości ≤ od średniej długości wszystkich jachtów zgłoszonych

25. PRZEPISY PORZĄDKOWE

Śmieci mogą być umieszczane na motorówkach pomocniczych bądź łodziach komisji regatowej.

26. ŁĄCZNOŚĆ RADIOWA

Jachtowi nie wolno emitować sygnałów radiowych w czasie wyścigu ani otrzymywać specjalnych sygnałów radiowych, które nie byłyby dostępne dla wszystkich jachtów. Ograniczenie niniejsze dotyczy również telefonów komórkowych. Jachty morskie proszone są w czasie wyścigu prowadzić nasłuch na kanale 72 UKF.

27. NAGRODY

Zgodnie z Zawiadomieniem o Regatach

28. ZASTRZEŻENIE ODPOWIEDZIALNOŚCI

Zawodnicy uczestniczą w regatach całkowicie na własne ryzyko – patrz przepis 4. Decyzja o uczestniczeniu w wyścigu. Organizator nie przyjmie żadnej odpowiedzialności za uszkodzenia sprzętu lub uszkodzenia osób lub śmierci w związku z regatami, przed, podczas lub po regatach.

29. UBEZPIECZENIE

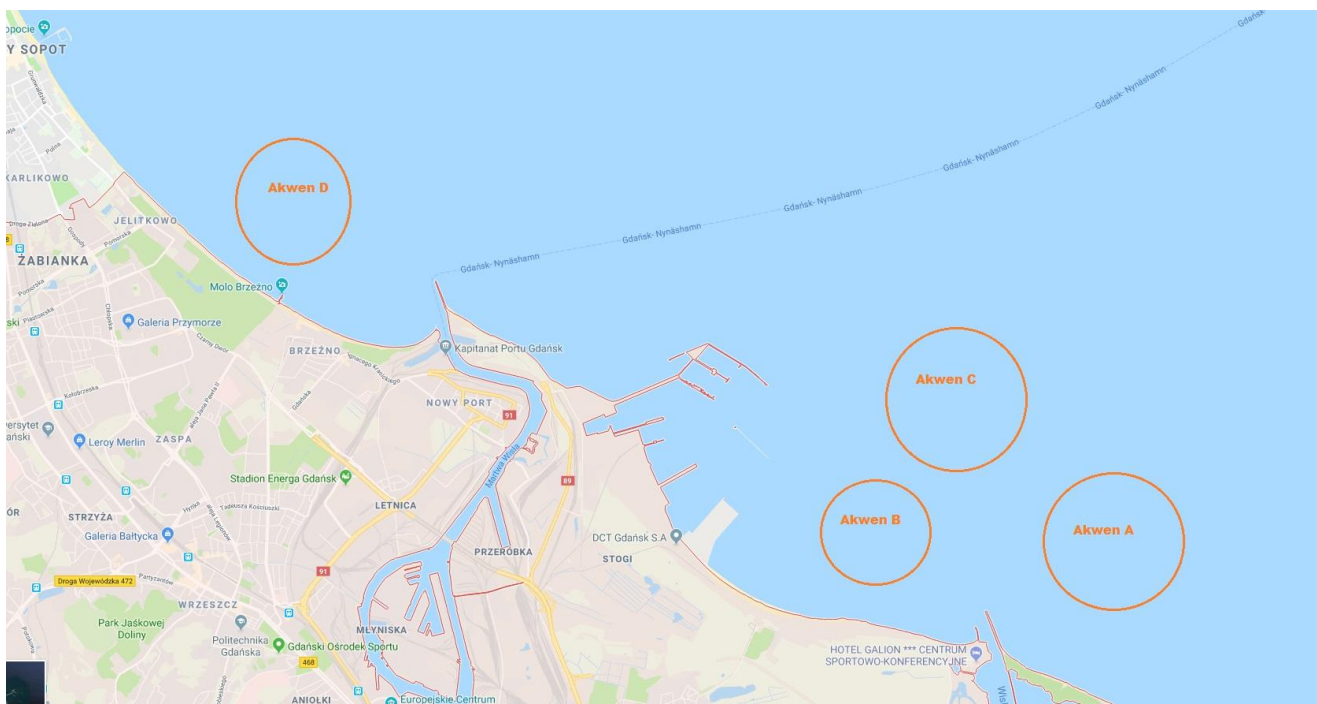
Każdy uczestniczący jacht musi posiadać ważne ubezpieczenie od odpowiedzialności cywilnej (OC) na kwotę min 1.500.000 EUR lub równoważną.

30. REKLAMOWANIE

Jachty muszą nosić dostarczoną przez organizatora reklamę. Sposób noszenie reklamy zostanie określony oddzielnym komunikatem.

Sędzia Główny
Tomasz Sawukinas

ZAŁĄCZNIK nr 1 – AKWENY REGATOWE



Załącznik nr 2

TRASA WYŚCIGU „GÓRA - DÓŁ” dla akwenu D

START - 1 (LB) - 1A (LB) - 2 (LB) - 1 (LB) - 1A (LB) - META

