



## I MISTRZOSTWA POLSKI klasy J/70 Sopot 28-29.09.2019 r.

### INSTRUKCJA ŻEGLUGI

#### 1. PRZEPISY

- 1.1 Regaty zostaną rozegrane zgodnie z przepisami zdefiniowanymi w 'Przepisach Regatowych Żeglarstwa'.
- 1.2 Regaty zostaną rozegrane zgodnie z przepisami klasowymi J/70.
- 1.3 Kara dwóch obrotów zostaje zastąpiona karą jednego obrotu. Zmienia to przepisy 44.1
- 1.4 W przepisach dotyczących niniejszych regat: [NP] oznacza przepis, naruszenie którego nie stanowi podstawy do protestu przez jacht.

#### 2. KOMUNIKACJA Z ZAWODNIKAMI

- 2.1 Komunikaty dla zawodników będą umieszczane na oficjalnej elektronicznej tablicy ogłoszeń: <https://www.upwind24.pl/regatta/i-otwarte-mistrzostwa-polski-klasy-j-70-2019>
- 2.2 Sygnały podawane na brzegu będą wystawiane na maszcie sygnałowym na statku Komisji Regatowej (KR) zacumowanym w Marinie Sopot.
- 2.3 Gdy flaga AP jest wystawiona na brzegu, sygnał „1 minuta” zostaje zastąpiony przez „nie wcześniej niż 30 minut”. Zmienia to sygnał AP w Sygnałach Wyścigu PRŻ.
- 2.4 [NP][DP] Flaga AP nad H wystawiona na brzegu oznacza: „Wszystkie nierozpoczęte wyścigi są odroczone. Jachtom nie wolno opuszczać portu.” Zmienia to sygnał AP nad H w Sygnałach Wyścigu PRŻ.

#### 3. ZASADY POSTĘPOWANIA [NP][DP]

Zawodnicy i osoby wspierające muszą stosować się do wszelkich uzasadnionych poleceń organizatorów, sędziów i mierniczych.

#### 4. ZMIANY W INSTRUKCJI ŻEGLUGI

Wszelkie zmiany w Instrukcji Żegluga będą ogłaszane nie później niż 60 minut przed sygnałem ostrzeżenia do wyścigu, w którym zaczynają obowiązywać, z wyjątkiem, gdy zmiana taka dotyczy planu rozgrywania wyścigów, wówczas będzie ogłoszona do godziny 20.00 w dniu poprzedzającym jej obowiązywanie.

#### 5. FORMAT REGAT

Regaty rozgrywane będą w formacie pojedynczej serii wyścigów.

#### 6. PLAN CZASOWY WYŚCIGÓW

6.1 Tabela poniżej prezentuje planowane godziny pierwszych sygnałów ostrzeżenia i ilości wyścigów.

Data	Sygnał ostrzeżenia	Ilość wyścigów
28.09.2019	10.55	5
28.09.2019	09.55	4

6.2 Planowane jest rozegranie 9 wyścigów.

6.3 Wyścigi nierozegrane w danym dniu mogą zostać rozegrane w kolejnym dniu, jeśli komisja regatowa tak zdecyduje.

6.4 Aby zawiadomić jachty, że wyścig lub seria wyścigów wkrótce się rozpocznie, co najmniej pięć minut przed podaniem sygnału ostrzeżenia zostanie wystawiona flaga pomarańczowa wraz z pojedynczym sygnałem dźwiękowym.

6.5 W ostatnim dniu regat żaden sygnał ostrzeżenia nie zostanie podany później niż o godzinie 13.55.

## 7. FLAGA KLASY

7.1 Biała flga z logo klasy.

## 8. AKWEN REGATOWY

Załącznik nr 1 pokazuje miejsce akwenu regatowego.

## 9. TRASA

Załącznik nr 2 pokazuje trasę, przybliżone kąty pomiędzy bokami, kolejność okrążania znaków i stronę, po której każdy znak musi być pozostawiony.

## 10. ZNAKI

10.1 Znakami trasy będą pomarańczowe boje w kształcie piramidy.

10.2 Znakami startu będą: statek KR na prawym końcu i tyczka z pomarańczową flagą na lewym końcu.

10.3 Znakami mety będą: statek KR na lewym końcu i tyczka z pomarańczową flagą na prawym końcu.

10.4 Nowy znak: czerwona cylindryczn boja pneumatyczna.

## 11. START

11.1 Linia startu przebiegać będzie pomiędzy masztem z pomarańczową flagą na statku KR i znakiem startu.

11.2 Jacht, który wystartuje później niż 4 min po sygnale startu będzie sklasyfikowany jako DNS. Niniejszy punkt zmienia PRŻ A4 i A5.

## 12. ZMIANA NASTĘPNEGO BOKU TRASY

Aby zmienić następny bok trasy, komisja regatowa:

- a) postawi nowy znak,
- b) przesunie linię mety lub
- c) przesunie znak zawietrzny

Kiedy nowy znak jest ustawiony na pozycji, oryginalny znak będzie usunięty tak szybko jak to możliwe.

## 13. META

Linia mety przebiegać będzie między masztem z niebieską flagą na statku mety i znakiem mety.

## 14. LIMIT CZASU I PLANOWANY CZAS WYŚCIGU

14.1 Obowiązują następujące limity czasu i planowane czasy trwania wyścigu:

Limit czasu	Planowany czas wyścigu	Czas otwarcia mety
70 min	45 min	15 min

14.2 Niedotrzymanie planowanego czasu wyścigu nie może być podstawą do zadośćuczynienia. Zmienia to PRŻ 62.1 (a).

14.3 Jachty, które nie ukończą w czasie oznaczonym jako czas otwarcia mety, po tym jak pierwszy jacht w grupie przebył trasę wypełniając wszystkie zobowiązania PRŻ 28, będą punktowane jako DNF. Niniejszy punkt zmienia PRŻ 35, A4 i A5.

## 15. PROTESTY I PROŚBY O ZADOŚĆUCZYNIENIE

15.1 Formularze protestowe będą dostępne na statku KR. Protesty, prośby o zadośćuczynienie lub o wznowienie muszą być dostarczone do KR przed upływem obowiązującego limitu czasu.

15.2 Czas protestowy wynosi 60 minut po tym, jak ostatni jacht ukończył ostatni wyścig w danym dniu lub po tym jak komisja regatowa zasygnalizuje, że nie będzie już więcej wyścigów w danym dniu. Obowiązuje późniejszy z wymienionych terminów.

15.3 Zestawienie protestów będące informacją dla zawodników o terminie rozpatrywania oraz, czy są stroną lub świadkiem w proteście, opublikowane będzie w ciągu 20 minut po zakończeniu czasu składania protestów. Rozpatrywania będą odbywać się na statku KR zacumowany w Marinie Sopot.

15.4 Zawiadomienia o protestach składanych przez komisję regatową, zespół protestowy lub komisję pomiarową mogą być wywieszane celem poinformowania zawodników zgodnie z przepisem 61.1(b).

15.5 Ostatniego dnia serii prośba o wznowienie rozpatrywania może być wniesiona nie później niż: a) w limicie czasu składania protestów, jeżeli strona została powiadomiona o decyzji w dniu poprzednim; b) nie później niż 30 minut po powiadomieniu strony o decyzji w danym dniu. Niniejszy punkt zmienia PRŻ 66.

15.6 Ostatniego dnia serii prośba o zadośćuczynienie odnosząca się do decyzji zespołu protestowego może być wniesiona nie później niż 30 minut po opublikowaniu decyzji. Niniejszy punkt zmienia PRŻ 62.2.

## **16. PUNKTACJA**

16.1 Rozegranie minimum 1 wyścigów jest wymagane, by regaty zostały uznane za ważne.

16.2 Gdy rozegranych zostanie mniej niż 4 wyścigi, żaden wynik punktowy jachtu nie będzie odrzucany.

16.3 W przypadku zarzutu błędu w opublikowanych wynikach wyścigu lub serii wyścigów, jacht musi wypełnić formularz z prośbą o sprostowanie wyniku dostępny w biurze regat.

## **17. PRZEPISY BEZPIECZEŃSTWA [NP] [DP]**

17.1 Jacht, który nie wypływa na akwen regat musi jak najszybciej powiadomić o tym komisję regatową.

17.2 Jacht, który wycofa się z wyścigu musi jak najszybciej powiadomić o tym komisję regatową.

17.3 Kiedy komisja regatowa wywiesi flagę V z powtarzającymi się sygnałami dźwiękowymi, wszystkie łodzie oficjalne i łodzie osób wspierających muszą monitorować kanał VHF komisji regatowej w oczekiwaniu na informacje o uczestnictwie w akcjach poszukiwawczych i ratowniczych.

17.4 Kanał komunikacji komisji regatowej 68 VHF.

## **18. ZMIANA ZAWODNIKA LUB WYPOSAŻENIA [DP]**

18.1 Zmiana zawodnika jest niedozwolona bez uprzedniej pisemnej zgody komisji regatowej.

18.2 Wymiana uszkodzonego lub utraconego wyposażenia jest niedozwolona bez zgody komisji pomiarowej. Prośby o wymianę muszą być składane do komisji pomiarowej przy pierwszej nadarzającej się okazji.

## **19. ŁODZIE OFICJALNE**

Łodzie oficjalne będą oznakowane w sposób następujący:

→ łodzie komisji regatowej – flaga RC

→ łodzie mediów – biała flaga z napisem „Press”.

## **20. ŁODZIE OSÓB WSPIERAJĄCYCH**

20.1 Osoby wspierające muszą przebywać na zewnątrz obszaru, na którym jachty się ścigają w odległości nie mniejszej niż 50 m od najbliższego jachtu będącego w wyścigu lub znaku trasy.

20.2 Dodatkowo łodzie osób wspierających płynące z prędkością powyżej 5 węzłów muszą przebywać w odległości minimum 150 metrów od jakiegokolwiek jachtu w wyścigu.

20.3 Gdy osoby wspierające udzielają pomocy osobie w niebezpieczeństwie, IŻ 20.1 i 20.2 nie mają zastosowania.

## **21. ZASTRZEŻENIE ODPOWIEDZIALNOŚCI**

Zawodnicy uczestniczą w regatach całkowicie na własne ryzyko – patrz przepis 4, 'Decyzja o uczestniczeniu w wyścigu'. Organizator nie przyjmie żadnej odpowiedzialności za uszkodzenia sprzętu lub uszkodzenia osób lub śmierć w związku z regatami, przed, podczas lub po regatach.

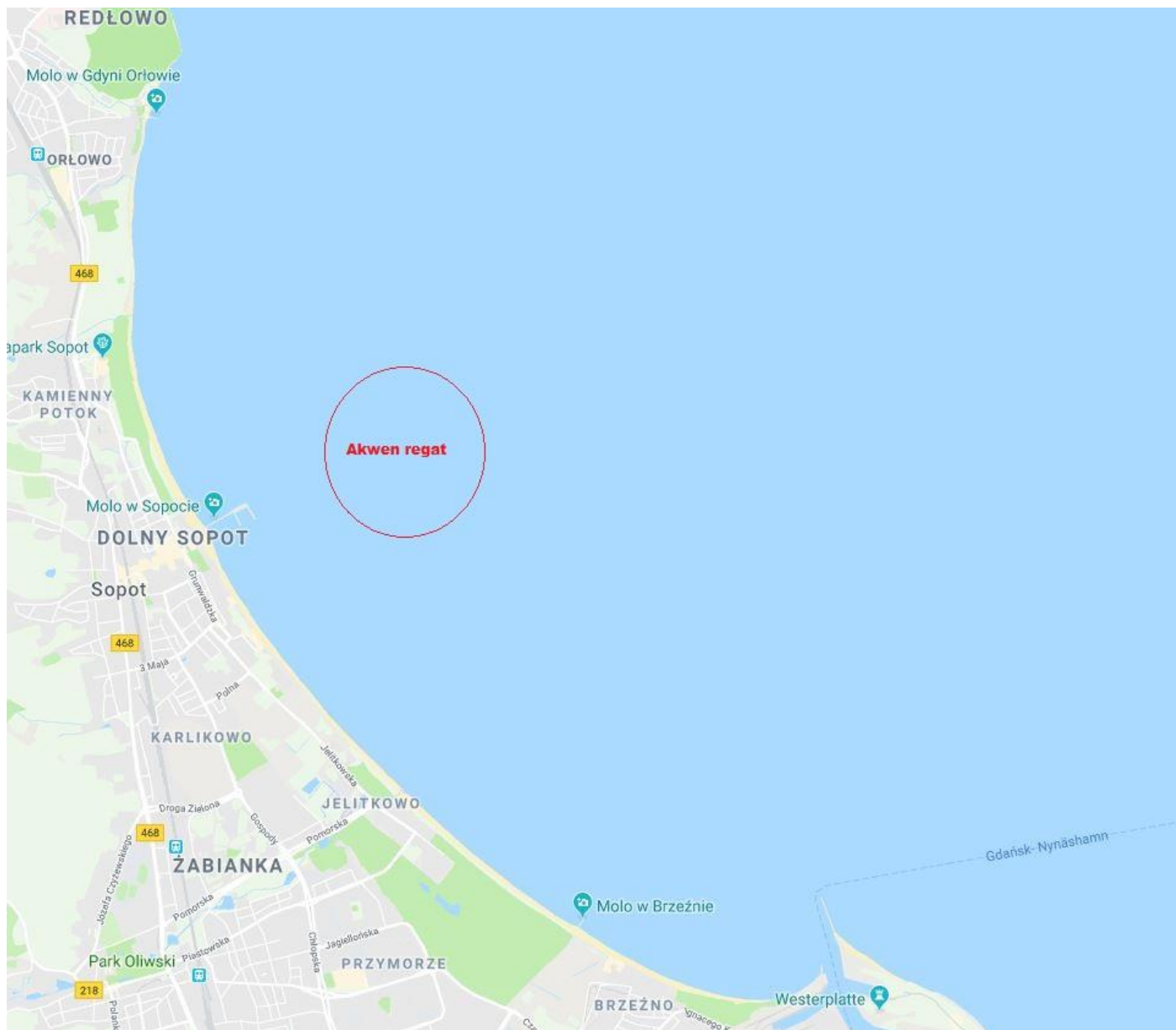
## **22. UBEZPIECZENIE**

Każdy uczestniczący jacht musi posiadać na czas regat ważne ubezpieczenie od odpowiedzialności cywilnej (OC) w minimalnej kwocie gwarancyjnej w wysokości 1 500 000 EUR lub wartości równoważnej.

Sędzia Główny

Tomasz Sawukinas

Załącznik 1  
Akwen regatowy



Załącznik 2

Szkic trasy regat

Trasa góra/dół

Szkic trasy stanowi przybliżony jej obraz, nie zachowuje kątów i proporcji.

Kierunek oraz kolejność okrążania znaków jak poniżej:  
START -1(LB)-1A(LB)-2(LB)-1(LB)-1A(LB)-META



1A



1



2



START/ META

